

Balneazione, lo stato di qualità del mare tra “buono” ed “eccellente”

La Basilicata è situata in un contesto geografico particolarmente variegato perchè è interessata da due mari che si distinguono per la differente morfologia delle due coste: quello tirrenico la cui costa risulta frastagliata, meno popolata e con un mare subito profondo e azzurro, e quello jonico caratterizzato da una costa sabbiosa, più estesa e popolosa e con un mare poco profondo fino a qualche metro dalla riva.

La costa tirrenica nella sua intera ampiezza territoriale-costiera va dalla foce del fiume Noce, che separa la Basilicata dalla Calabria, ai confini con la Campania per una lunghezza della linea di contatto con il mare di oltre 25 Km. Il fondale marino è alto e misura profondità di 30 metri già nei primi 100 metri dalla battigia e supera i 100 metri entro il miglio marino. I litotipi sono principalmente costituiti da calcari e calcari dolomitici (Mesozoico). Gli ambienti marini offrono riparo ad una popolazione ittica ricca di varie specie tra cui dentici, saraghi, salpe, polipi e cernie.

La costa di Maratea è inserita tra le "Aree marine di riferimento" eleggibili per l'istituzione di parchi marini o riserve marine, fra le più famose d'Italia tanto da essersi accreditata l'appellativo di “**Perla del Tirreno**”. Questo tratto di mare è da sempre meta di turismo di nicchia per coloro che cercano calette particolarmente pulite e riservate. La roccia racchiude formazioni di coralli e conchiglie fossili. L'antropizzazione della Costa Tirrenica ha riguardato soprattutto i boschi, sottoposti a taglio e a pascolo, spesso distrutti da incendi ed attualmente sottoposti a periodica ceduzione; ha riguardato anche l'urbanizzazione, anche se in forma abbastanza contenuta e rispettosa delle tipicità dei luoghi.

Sull'altro versante, il territorio di pertinenza della provincia di Matera, **Piana del Metapontino**, si estende per circa 800 kmq e comprende tutta la parte pianeggiante e collinare della costa jonica lucana. Questo territorio presenta una popolazione di circa 70.000 abitanti. La costa lucana, per la sua conformazione morfologica, come la presenza di aree naturali protette (SIC e ZPS), spiagge sabbiose e rocciose, zone dunali e lunghe aree boschive, rappresenta certamente uno dei luoghi più ricercati da coloro che amano la natura e desiderano viverla intensamente. La stagione balneare in Basilicata inizia il 1° maggio e termina il 30 settembre di ogni anno.

Normativa di Riferimento

I principali aspetti del quadro normativo regolamentato dalla "Direttiva Balneazione" (Dir. 2006/7/CE), recepita in Italia con il D.lgs 116/2008, a sua volta seguito dal decreto attuativo (D.M. 30 marzo 2010) sono:

- determinazione di 2 parametri batteriologici: Escherichia coli (<200 ufc/ 100 ml) ed Enterococchi intestinali (<500 ufc/ 100 ml), ritenuti i migliori indicatori di contaminazione fecale ;
- frequenza dei controlli, almeno mensile, durante la stagione balneare, secondo un calendario stabilito prima dell'inizio della stagione;
- giudizio di qualità basato su calcolo statistico: valutazione del 95° percentile o 90° percentile dei dati microbiologici;

- classificazione delle acque di balneazione in acque di qualità eccellente, buona, sufficiente e scarsa, effettuata con cadenza annuale, sulla base dei risultati dei monitoraggi delle ultime 4 stagioni balneari;
- informazione al pubblico dettagliata e tempestiva

Competenze ARPAB in materia di “Balneazione”

L'ARPAB effettua il monitoraggio delle coste lucane secondo quanto previsto dalla normativa vigente su 60 punti di cui 19 sulla costa tirrenica e 41 su quella ionica con cadenza mensile, nell'arco della stagione balneare che va da Aprile a Settembre di ogni anno (figura 1).

Nello specifico, le date di campionamento sono state le seguenti:

Costa Tirrenica 11 luglio 2016, 08 agosto 2016, 05 settembre 2016.

Costa Jonica 12, 18 e 20 luglio 2016; 9, 16 e 17 agosto 2016; 6, 12 e 13 settembre 2016.

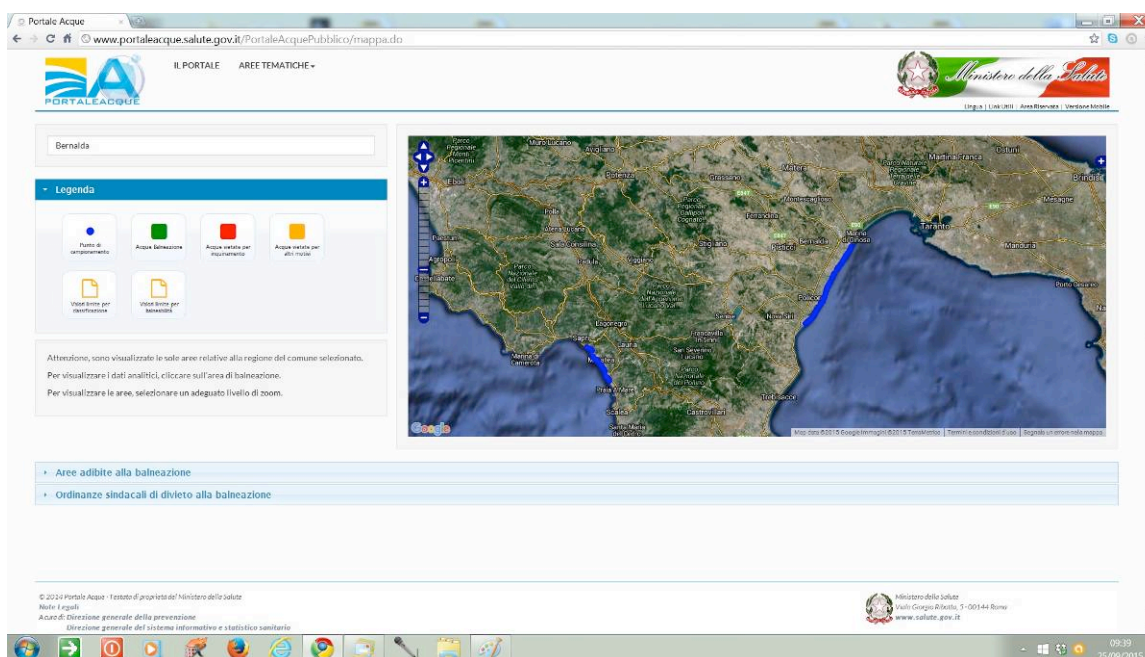


Figura 1. Aree balneabili della Basilicata.

L'ARPA Basilicata pubblica mensilmente l'esito dei prelievi delle acque di balneazione sia sul sito del Ministero della Salute all'indirizzo di rete <http://www.portaleacque.salute.gov.it> che sul portale dell'ARPA Basilicata all'indirizzo di rete <http://www.arpab.it/balneazione11/index.asp>.

Dal sito ministeriale è possibile reperire per singola area balneare sia l'esito microbiologico mensile che l'andamento stagionale. E' altresì possibile verificare l'andamento della carica microbica della stagione balneare precedente ed il relativo giudizio di qualità.

(figura 2).

The screenshot shows the ARPAB.it website. At the top, there is a search bar and navigation links. The main header includes 'Home', 'L'Agenzia', 'ARPAB Informa', 'Temi Ambientali', and 'Servizi Ambientali'. A large banner image shows the ARPAB building. Below the banner, there is a navigation menu and a search bar. The main content area features a news article titled 'Con la stagione estiva ritornano i bollettini della balneazione' with a sub-image of people at a beach. To the right of the article is an 'Approfondimenti' section. Below the article is a table of bathing reports for 2015, divided into 'Mare Tirreno' and 'Mare Ionio', with columns for months from April to September. Below the table are links for historical data from 2009 to 2014. On the left side, there are vertical menus for 'l'agenzia', 'Temi Ambientali', and 'Servizi Ambientali'.

Figura 2. Pagina web di ARPA Basilicata dedicata alla balneazione da dove è possibile reperire i bollettini della balneazione dell'anno in corso e degli anni precedenti fino alla stagione balneare 2009.

I valori assunti dagli indicatori relativi allo stato di qualità ambientale (IQB, enterococchi intestinali, *Escherichia coli*), nel periodo 2013-2016, evidenziano una situazione stabile negli anni e complessivamente soddisfacente. Alcuni punti di criticità si riscontrano sia sulla costa ionica che su quella tirrenica in corrispondenza delle foci dei principali fiumi lucani.

La Basilicata presenta tre porti di cui due lungo la costa ionica ed uno sulla costa tirrenica (tabella 2).

Tabella 2: Aree destinate ai porti e quindi non idonee alla balneazione.

	NOME AREA	LUNGHEZZA	COMUNE	COSTA
1	PORTO DEGLI ARGONAUTI	300	PISTICCI	JONICA
2	PORTO DI MARINAGRI	200	POLICORO	JONICA
3	PORTO DI MARATEA	450	MARATEA	TIRRENICA

La distribuzione spaziale dei punti di monitoraggio e delle aree di balneazione è stata realizzata assicurando un controllo accurato delle acque costiere lucane che risultano tra le più monitorate d'Italia (Tabella 3) avendo un punto di campionamento ogni mille metri di costa rispetto alla media di 1400 metri per il territorio nazionale.

La rete di monitoraggio della costa lucana è stata aggiornata con DGR N°404 del 5 aprile 2012 ai sensi del D. Lgs. 116/08 e del D.M. 30 marzo 2010.

Tabella 3: Distribuzione punti di prelievo stagione balneare 2016

Territorio	Lunghezza totale costa (km)	Aree di balneazione	Km monitorati / punti di prelievo
Provincia di Matera	36.93	41	0.9
Provincia di Potenza	24.59	19	1.3
Regione Basilicata	61,5	60	1,0
Territorio Nazionale	7810,9	4902	1,4

Il comune con il maggiore numero di aree di balneazione è Maratea, con diciannove aree su un tratto di costa di circa 25 chilometri. In tabella 4 si riportano le coordinate geografiche e i dati di estensione delle 19 aree di balneazione della costa tirrenica.

Tabella 4: Coordinate geografiche ed estensione delle aree di balneazione del comune di Maratea

	COMUNE	ID AREA BALNEAZ.	NOME AREA BALNEAZIONE	LUNGHEZZA	COORDINATE CENTROIDE (SISTEMA DI RIFERIMENTO UTM-WGS84)			
					GEOGRAFICHE		PIANE	
					LONGITUDINE	LATITUDINE	EST	NORD
1	MARATEA	IT017076044001	CONFINE POTENZA - COSENZA FOCE VALLONE	250	15,754266	39,923777	564456	4419570
2		IT017076044002	CASTROCUCCO A NORD FOCE DEL NOCE	350	15,752863	39,926345	564333	4419854
3		IT017076044003	CASTROCUCCO A SUD DEL CANALE PAMAFI	420	15,751171	39,929641	564186	4420218
4		IT017076044004	CASTROCUCCO FOCE DEL CANALE PAMAFI	1330	15,746456	39,932299	563780	4420510
5		IT017076044005	PUNTA CAINO	1520	15,737634	39,937913	563022	4421127
6		IT017076044006	MARINA DI S. TERESA SPIAGGIA	3250	15,733242	39,951632	562634	4422646
7		IT017076044007	MACARRO	2070	15,726667	39,964891	562060	4424113
8		IT017076044008	MALCANALE	780	15,720608	39,970644	561537	4424748
9		IT017076044009	FILOCAIO	2120	15,714082	39,979256	560973	4425699
10		IT017076044010	ESTERNO MOLO PORTO NORD	1260	15,700769	39,990133	559826	4426897
11		IT017076044011	FIUMICELLO SPIAGGIA SUD	270	15,696737	39,994786	559478	4427411
12		IT017076044012	FIUMICELLO TORRENTE	220	15,697552	39,996545	559546	4427607
13		IT017076044013	FIUMICELLO SPIAGGIA NORD	910	15,693509	39,998028	559200	4427769
14		IT017076044014	PUNTA OGLIASTRO	690	15,686282	40,000402	558581	4428027
15		IT017076044015	CERSUTA SPIAGGIA	1920	15,678566	40,007721	557916	4428835
16		IT017076044016	ACQUAFREDDA - VALLONE DEGLI ZINGARI	2590	15,674614	40,023032	557566	4430532
17		IT017076044017	ACQUAFREDDA SUD - VALLE CUPA	980	15,668917	40,031435	557073	4431461
18		IT017076044018	ACQUAFREDDA NORD - CANALE DEL PORCO	1480	15,662387	40,037308	556511	4432108
19		IT017076044019	CONFINE POTENZA - SALERNO	1730	15,649374	40,039180	555399	4432308

La costa ionica lucana è quella più estesa ed è lunga circa 37 chilometri. Il comune con il maggior numero di aree di balneazione è Policoro che ne conta undici. In totale la costa ionica lucana ha 41 aree di balneazione. In tabella 5 si riportano le coordinate geografiche e i dati di estensione delle 22 aree di balneazione dei comuni di Bernalda, Pisticci e Scanzano Jonico.

Tabella 5: Coordinate geografiche ed estensione delle aree di balneazione dei comuni di Bernalda, Pisticci e Scanzano Jonico.

COMUNE	ID AREA BALNEAZ.	NOME AREA BALNEAZIONE	LUNGHEZZA	COORDINATE CENTROIDE (SISTEMA DI RIFERIMENTO UTM-WGS84)			
				GEOGRAFICHE		PIANE	
				LONGITUDINE	LATITUDINE	EST	NORD
BERNALDA	IT017077003001	IDROVORA METAPONTO - 50 MT. MARGINE NORD	200	16,840555	40,361084	656283	4469461
	IT017077003002	IDROVORA METAPONTO - 50 MT. MARGINE SUD	200	16,839381	40,359500	656187	4469283
	IT017077003003	METAPONTO LIDO	900	16,835767	40,355349	655890	4468816
	IT017077003004	FOCE BRADANO - 150 MT. MARGINE SUD	800	16,858223	40,382446	657733	4471864
	IT017077003005	FOCE BASENTO - 300 MT. MARGINE NORD	1100	16,821754	40,338823	654737	4466957
	IT017077003006	FOCE BRADANO 1800 MT. MARGINE SUD	2300	16,848657	40,370562	656949	4470528
	IT017077003007	FOCE BASENTO - 2000 MT. MARGINE NORD	1180	16,829142	40,347356	655345	4467917
	IT017077003008	FOCE BRADANO - 1000 MT. MARGINE NORD	950	16,865700	40,393514	658342	4473106
	IT017077003009	FOCE BRADANO - 150 MT. MARGINE NORD	530	16,861844	40,387775	658028	4472462
PISTICCI	IT017077020001	CASELLO 48 LIDO	1460	16,797093	40,311928	652703	4463929
	IT017077020002	SAN BASILIO LIDO	1620	16,787330	40,300333	651899	4462625
	IT017077020003	IDROVORA CASELLO 48-50 MT. MARGINE NORD	200	16,803843	40,319595	653259	4464791
	IT017077020004	IDROVORA CASELLO 48-50 MT. MARGINE SUD	200	16,802474	40,318118	653146	4464625
	IT017077020005	FOCE CAVONE - 150 MT. MARGINE NORD	820	16,780854	40,290705	651371	4461545
	IT017077020006	FOCE BASENTO - 450 MT. MARGINE SUD	1700	16,810463	40,326160	653807	4465532
SCANZANO JONICO	IT017077031001	FOCE CAVONE - 150 MT. MARGINE SUD	800	16,776770	40,284187	651038	4460814
	IT017077031002	CANALE BUFALORIA - 100 MT. MARGINE NORD	760	16,751561	40,245409	648980	4456487
	IT017077031003	CANALE BUFALORIA - 100 MT. MARGINE SUD	760	16,749479	40,238888	648817	4455740
	IT017077031004	FOCE AGRÌ - 250 MT. MARGINE NORD	1720	16,745051	40,228093	648464	4454534
	IT017077031005	FOCE CAVONE - 2000 MT. MARGINE SUD	2560	16,768136	40,270500	650334	4459280
	IT017077031006	IDROVORA SCANZANO JON.-100 MT. MARG. NORD	760	16,759080	40,257379	649593	4457809
	IT017077031007	IDROVORA SCANZANO JON.-100 MT. MARG. SUD	760	16,754858	40,251567	649247	4457156

Le restanti coordinate geografiche ed i dati di estensione delle ulteriori 19 aree di balneazione della costa ionica, dei comuni di Policoro, Rotondella e Nova Siri sono riportate in tabella 6.

Tabella 6: Coordinate geografiche ed estensione delle aree di balneazione dei comuni di Policoro, Rotondella e Nova Siri.

COMUNE	ID AREA BALNEAZ.	NOME AREA BALNEAZIONE	LUNGHEZZA	COORDINATE CENTROIDE (SISTEMA DI RIFERIMENTO UTM-WGS84)			
				GEOGRAFICHE		PIANE	
				LONGITUDINE	LATITUDINE	EST	NORD
POLICORO	IT017077021001	POLICORO LIDO - LATO NORD	1170	16,721813	40,189350	646570	4450195
	IT017077021002	POLICORO LIDO - LATO SUD	1230	16,713938	40,180378	645919	4449186
	IT017077021003	FOCE AGRÌ - 250 MT. MARGINE SUD	450	16,741004	40,218957	648140	4453513
	IT017077021004	IDROVORA TORRE MOZZA-150 MT. MARGINE NORD	620	16,732489	40,201702	647452	4451584
	IT017077021005	IDROVORA TORRE MOZZA-150 MT. MARGINE SUD	760	16,727870	40,196659	647070	4451016
	IT017077021006	FOCE AGRÌ - 1500 MT. MARGINE SUD	1400	16,738647	40,211550	647955	4452687
	IT017077021007	IDROVORA DEL CONCIO - 50 MT. MARGINE NORD	640	16,707804	40,173548	645412	4448418
	IT017077021008	IDROVORA DEL CONCIO - 50 MT. MARGINE SUD	630	16,704092	40,168643	645106	4447867
	IT017077021009	CANALE SCOLMATORE - 50 MT. MARGINE NORD	630	16,700701	40,163660	644828	4447309
	IT017077021010	CANALE SCOLMATORE - 50 MT. MARGINE SUD	550	16,697512	40,158959	644566	4446782
	IT017077021011	FOCE SINNI - 250 MT. MARGINE NORD	610	16,694320	40,154361	644304	4446266
	ROTONDELLA	IT017077023001	ROTONDELLA LIDO	680	16,667827	40,132770	642093
IT017077023002		FOCE SINNI - 250 MT. MARGINE SUD	800	16,689912	40,148913	643940	4445654
IT017077023003		FOCE SINNI - 800 MT. MARGINE SUD	1450	16,680836	40,141339	643183	4444799
IT017077023004		FOSSO DELLA RIVOLTA - 50 MT. MARGINE NORD	200	16,673518	40,136438	642570	4444243
NOVA SIRI	IT017077023005	FOSSO DELLA RIVOLTA - 50 MT. MARGINE SUD	200	16,671651	40,135298	642413	4444113
	IT017077018001	NOVA SIRI LIDO	1100	16,651626	40,121039	640736	4442499
	IT017077018002	IDROVORA NOVA SIRI - 150 MT. MARGINE NORD	500	16,662665	40,129261	641660	4443429
	IT017077018003	IDROVORA NOVA SIRI - 150 MT. MARGINE SUD	500	16,658296	40,126159	641294	4443078

A ben vedere, con una media di un punto di prelievo ogni 900 metri, la costa jonica lucana risulta fra le più monitorate d'Italia (figura 3).

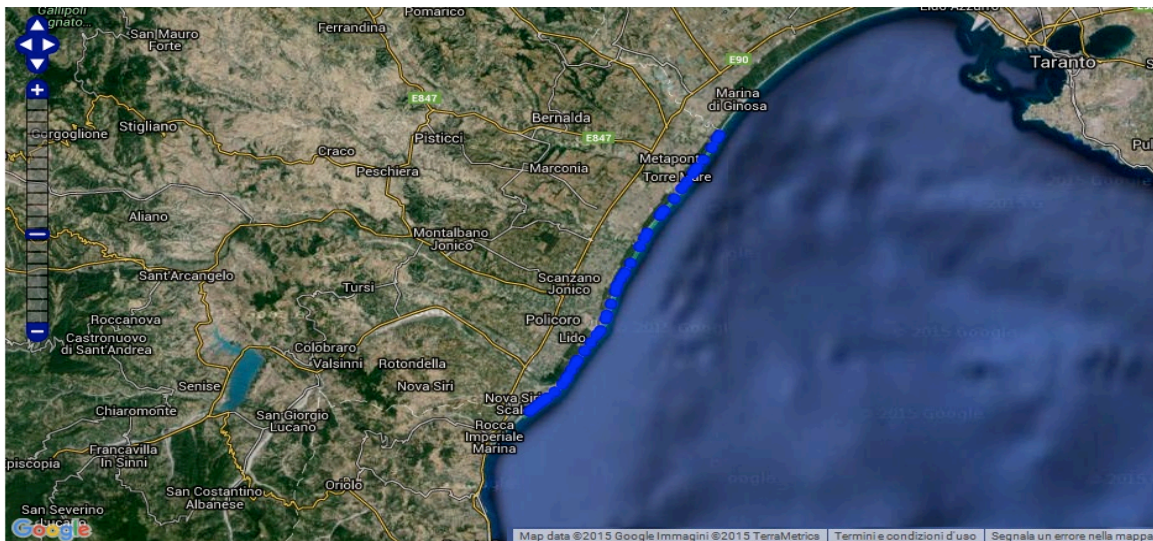


Figura 3. Nella mappa sono evidenziati in blu i 41 punti di prelievo distribuiti lungo la costa ionica lucana.

La scelta di concentrare un numero così alto di punti per un tratto relativamente breve di costa è motivata dalla particolarità del territorio che, a partire dal XVIII secolo ha visto realizzare numerosi interventi di bonifica dei terreni, un tempo paludosi e malarici, che hanno regimato le acque in numerosi corsi d'acqua in parte naturali, come i fiumi, ed in parte artificiali, come i canali e le idrovore, generando numerosi punti di immissione a mare.

Pertanto, per monitorare l'eventuale carico inquinante proveniente da queste immissioni e tutelare la salute umana, è stato predisposto un punto di monitoraggio a valle e a monte di ciascuna foce.

Nello specifico i punti di immissione sono quindici e sono di seguito elencati:

- N° 5 fiumi: Bradano, Basento, Cavone, Agri e Sinni;
- N° 5 idrovore: di Metaponto, di Scanzano J.co, di Nova Siri, del Concio e di Torre Mozza.
- N° 2 Canali: Bufaloria e Scolmatore;
- N° 2 porti: Argonauti e Marinagri;
- N°1 Fosso: Rivolta.

Situazione differente è quella che si riscontra sulla costa di Maratea (figura 4), meno popolosa di quella ionica e caratterizzata da un mare profondo e roccioso, con conformazione tale da assegnare a questo tratto di costa l'appellativo di "Perla del mediterraneo" per gli spettacolari riflessi del mare e della scogliera.

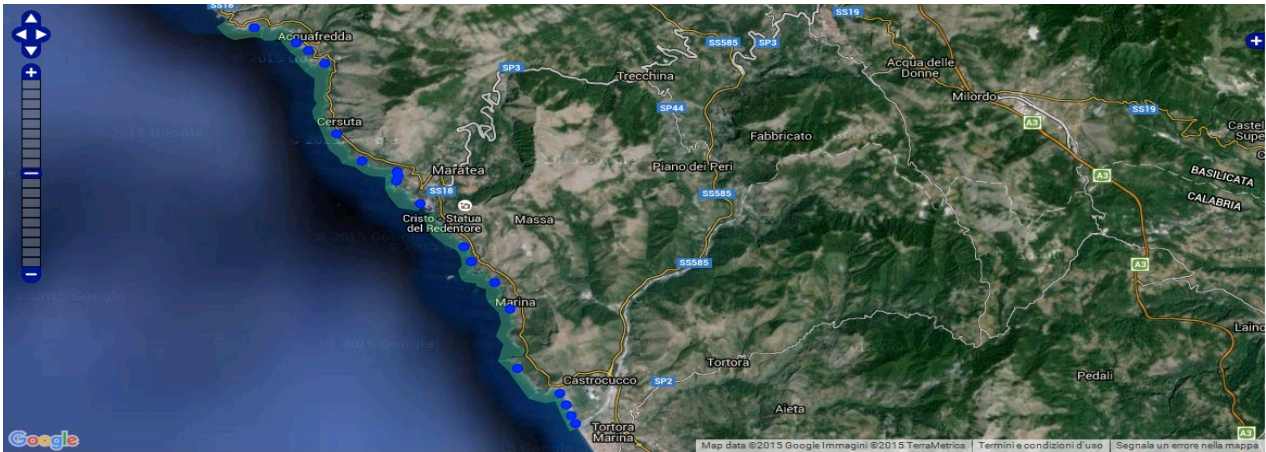


Figura 4. Nella mappa seguente sono in evidenza i 19 punti di prelievo (in blu) e le 19 arre di balneazione (in verde) sottoposte a monitoraggio lungo la costa tirrenica lucana.

Da un punto d

i vista naturalistico la costa lucana è caratterizzata dalla presenza di numerosi ed estesi Siti di Interesse Comunitario (SIC) e Zone di Protezione Speciale (ZPS) (figura 5) che rappresentano delle aree tampone a tutela della costa.

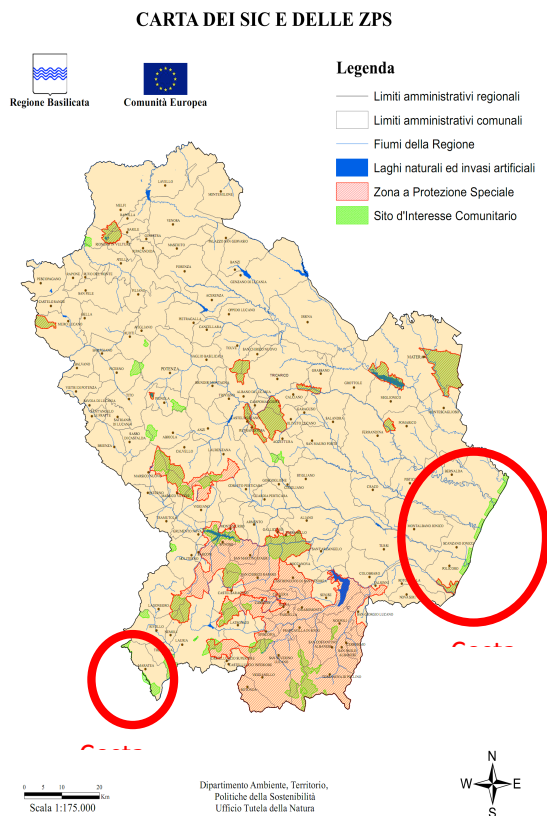


Figura 5. Carta dei SIC e delle ZPS della Regione Basilicata. Nei cerchi in rosso le due aree costiere lucane.

Quadro Sinottico Indicatori

Codice	Indicatore/indice	DPSIR	Unità di misura	Fonte	Copertura Spaziale	Copertura Temporale	Stato Attuale
MARE 1	Conformità alla Normativa vigente	P	Ufc/ml	ARPAB	Regionale	Stagione balneare 2016	☺

Descrizione degli Indicatori

La riduzione dei parametri da monitorare, oltre a semplificare ed ottimizzare l'attività di monitoraggio, permette di attenzionare con ulteriori indagini, quei punti che presentano maggiori criticità per poter mettere in atto azioni correttive preventive, per un'attenta valutazione dello stato ambientale in cui si trova il punto di campionamento.

La direttiva si pone l'obiettivo di correlare lo stato di qualità delle acque di balneazione con le possibili fonti di contaminazione attraverso una gestione integrata della qualità delle acque tale da permettere azioni volte a prevenire l'esposizione dei bagnanti in acque inquinate, non solo attraverso il monitoraggio, ma anche attraverso misure di gestione in grado di riconoscere e ridurre le possibili cause di inquinamento.

I campioni devono essere accompagnati da ispezioni di natura visiva per valutare la presenza di residui bituminosi e rifiuti in genere. La conformità dei singoli campioni è determinata dal rispetto dei valori limite (Tabella 4). Il superamento di tali limiti determina il divieto di balneazione e l'obbligo di prelevare campioni successivi fino al riscontro di un esito di analisi favorevole che consenta la riapertura del sito.

Tabella 4: Parametri e valori limite per un singolo campione

Parametri	Corpo idrico	Valore limite per un singolo campione (U.F.C./100ml)	Metodi di riferimento	Legislazione di riferimento
Enterococchi intestinali	Acque marine	200	ISO 7899-1	D. Lgs. 116/08 - DIRETTIVA 2006/7/CE
<i>Escherichia coli</i>	Acque marine	500	ISO 9308-3	DEL 15/02/2006 - G.U. N° 119 DEL 24/05/2010 SUPP.ORD. N° 97

Lo stato di qualità delle acque di balneazione viene determinato invece sulla serie di dati relativa alle ultime quattro stagioni balneari per ciascuno dei parametri microbiologici considerati dalla norma sulla base della valutazione del percentile della normale funzione di densità di probabilità (PDF) \log_{10} dei dati microbiologici ricavati su una particolare acqua di balneazione.

Il percentile viene ricavato prendendo il \log_{10} di tutte le enumerazioni batteriche nella sequenza di dati da valutare (se si ottiene un valore zero, prendere invece il \log_{10} del limite minimo di rilevazione del metodo analitico usato).

Viene quindi calcolata la media aritmetica dei \log_{10} (μ) e la deviazione standard dei \log_{10} (ω). Il punto superiore del 90° percentile della funzione PDF si ricava dalla seguente equazione:

$$\text{Superiore al } 90^\circ \text{ percentile} = \text{antilog} [\mu + 1,282 (\omega)].$$

Il punto superiore del 95° percentile della funzione PDF si ricava dalla seguente equazione:

$$\text{Superiore al } 95^\circ \text{ percentile} = \text{antilog} [\mu + 1,65 (\omega)].$$

La comparazione del percentile calcolato con i valori della tabella 5 permette di assegnare la classe di qualità corrispondente. Tabella 5: Classi di qualità acque di balneazione

Parametri (UFC/100 ml)	Classi di qualità			
	1	2	3	4
	Eccellente	Buona	Sufficiente	Scarsa
Enterococchi intestinali	100 (*)	200(*)	185 (**)	>185(**)
<i>Escherichia coli</i>	250 (*)	500(*)	500 (**)	>500(**)
(*) basato sulla valutazione del 95° percentile				
(**) basato sulla valutazione del 90° percentile				

A seguito della valutazione sulla qualità delle acque di balneazione le acque vengono classificate come acque di qualità:

1. «eccellente»;
2. «buona»;
3. «sufficiente»;
4. «scarsa».

Le icone di riferimento per ciascuna qualità sono le seguenti:



La prima classificazione conformemente alle prescrizioni della Direttiva 2006/7/CE del 15 febbraio 2006 relativa alla gestione della qualità delle acque di balneazione e che abroga la direttiva 76/160/CEE e al comma 3 dell'art 8 del D. Lgs. 116/08 deve essere completata entro la fine della stagione balneare 2015.

Entro tale data tutte le acque di balneazione devono essere come minimo di qualità «sufficiente».

A tal fine le regioni adottano misure realistiche e proporzionate che ritengono appropriate per aumentare il numero delle acque di balneazione classificate di qualità <<eccellente>> o <<buona>>.

Classificazione delle acque di balneazione tirreniche e ioniche sulla base delle valutazioni di qualità microbiologica sul quadriennio 2013-2016 ai sensi del D.Lgs. n. 116/2008 e del D.M. 30/03/2010

ID_AREA_BALNEAZIONE	NOME	COMUNE	CLASSE
IT017076044001	CONFINE POTENZA - COSENZA FOCE VALLONE	MARATEA	1
IT017076044002	CASTROCUCCO- A NORD FOCE DEL NOCE	MARATEA	1
IT017076044003	CASTROCUCCO A SUD DEL CANALE PAMAFI	MARATEA	1
IT017076044004	CASTROCUCCO FOCE DEL CANALE PAMAFI	MARATEA	1
IT017076044005	PUNTA CAINO	MARATEA	1
IT017076044006	MARINA DI S. TERESA SPIAGGIA	MARATEA	1
IT017076044007	MACARRO	MARATEA	1
IT017076044008	MALCANALE	MARATEA	1
IT017076044009	FILOCAIO	MARATEA	1
IT017076044010	ESTERNO MOLO PORTO NORD	MARATEA	2
IT017076044011	FIUMICELLO SPIAGGIA SUD	MARATEA	1
IT017076044012	FIUMICELLO - TORRENTE FIUMICELLO	MARATEA	2
IT017076044013	FIUMICELLO - SPIAGGIA NORD	MARATEA	2

IT017076044014	PUNTA OGLIASTRO	MARATEA	1
IT017076044015	CERSUTA SPIAGGIA	MARATEA	1
IT017076044016	ACQUAFREDDA - VALLONE DEGLI ZINGARI	MARATEA	1
IT017076044017	ACQUAFREDDA SUD - VALLE CUPA	MARATEA	1
IT017076044018	ACQUAFREDDA NORD - CANALE DEL PORCO	MARATEA	1
IT017076044019	CONFINE POTENZA/SALERNO	MARATEA	1
IT017077003001	IDROVORA METAPONTO - 50 MT. MARGINE NORD	BERNALDA	1
IT017077003002	IDROVORA METAPONTO - 50 MT. MARGINE SUD	BERNALDA	1
IT017077003003	METAPONTO LIDO	BERNALDA	1
IT017077003004	FOCE BRADANO - 150 MT. MARGINE SUD	BERNALDA	1
IT017077003005	FOCE BASENTO - 300 MT. MARGINE NORD	BERNALDA	1
IT017077003006	FOCE BRADANO 1800 MT. - MARGINE SUD	BERNALDA	1
IT017077003007	FOCE BASENTO - 2000 MT. - MARGINE NORD	BERNALDA	1
IT017077003008	FOCE BRADANO - 1000 MT. MARGINE NORD	BERNALDA	1
IT017077003009	FOCE BRADANO - 150 MT. MARGINE NORD	BERNALDA	1
IT017077018001	NOVA SIRI LIDO	NOVA SIRI	1
IT017077018002	IDROVORA NOVA SIRI-150 MT. MARGINE NORD	NOVA SIRI	1
IT017077018003	IDROVORA NOVA SIRI-150 MT. MARGINE SUD	NOVA SIRI	1
IT017077020001	CASELLO 48 LIDO	PISTICCI	1
IT017077020002	SAN BASILIO LIDO	PISTICCI	1
IT017077020003	IDROVORA CASELLO 48-50 MT. MARGINE NORD	PISTICCI	1
IT017077020004	IDROVORA CASELLO 48-50 MT. MARGINE SUD	PISTICCI	1
IT017077020005	FOCE CAVONE - 150 MT. MARGINE NORD	PISTICCI	1
IT017077020006	FOCE BASENTO - 450 MT. MARGINE SUD	PISTICCI	1
IT017077021001	POLICORO LIDO - LATO NORD	POLICORO	1
IT017077021002	POLICORO LIDO - LATO SUD	POLICORO	1
IT017077021003	FOCE AGRI - 250 MT. MARGINE SUD	POLICORO	1
IT017077021004	IDROVORA TORRE MOZZA-150 MT.MARGINE NORD	POLICORO	1
IT017077021005	IDROVORA TORRE MOZZA-150 MT. MARGINE SUD	POLICORO	1
IT017077021006	FOCE AGRI - 1500 MT. MARGINE SUD	POLICORO	1
IT017077021007	IDROVORA DEL CONCIO-50 MT. MARGINE NORD	POLICORO	1
IT017077021008	IDROVORA DEL CONCIO-50 MT. MARGINE SUD	POLICORO	1
IT017077021009	CANALE SCOLMATORE - 50 MT. MARGINE NORD	POLICORO	1
IT017077021010	CANALE SCOLMATORE - 50 MT. MARGINE SUD	POLICORO	1
IT017077021011	FOCE SINNI - 250 MT. MARGINE NORD	POLICORO	1
IT017077023001	ROTONDELLA LIDO	ROTONDELLA	1
IT017077023002	FOCE SINNI - 250 MT. MARGINE SUD	ROTONDELLA	1

IT017077023003	FOCE SINNI - 800 MT. MARGINE SUD	ROTONDELLA	1
IT017077023004	FOSSO DELLA RIVOLTA-50 MT. MARGINE NORD	ROTONDELLA	1
IT017077023005	FOSSO DELLA RIVOLTA-50 MT. MARGINE SUD	ROTONDELLA	1
IT017077031001	FOCE CAVONE - 150 MT. MARGINE SUD	SCANZANO JONICO	1
IT017077031002	CANALE BUFALORIA - 100 MT. MARGINE NORD	SCANZANO JONICO	1
IT017077031003	CANALE BUFALORIA - 100 MT. MARGINE SUD	SCANZANO JONICO	1
IT017077031004	FOCE AGRI - 250 MT. MARGINE NORD	SCANZANO JONICO	1
IT017077031005	FOCE CAVONE - 2000 MT. MARGINE SUD	SCANZANO JONICO	1
IT017077031006	IDROVORA SCANZANO ION.-100 MT.MARG. NORD	SCANZANO JONICO	1
IT017077031007	IDROVORA SCANZANO ION.-100 MT. MARG. SUD	SCANZANO JONICO	1

Legenda (Indicata nel D.M. 30 marzo 2010, allegato F, Tabella 2, attributo – classe):

1 = qualità eccellente;

2 = qualità buona;

3 = qualità sufficiente

Classificazione ai sensi dell'art. 8 e dell'allegato I del Decreto Legislativo 30 maggio 2008 n.116

Conclusioni

ARPA Basilicata da oltre un decennio monitora le acque marine nelle quali la balneazione è espressamente autorizzata o non vietata. In Basilicata il monitoraggio si esegue dal primo aprile al trenta settembre di ogni anno, con frequenza di campionamento mensile e gli indicatori di riferimento sono due: Enterococchi intestinali ed Escherichia coli.

Il controllo si svolge in un territorio, in questo caso quello jonico, condizionato dalla presenza di insediamenti urbani, attività produttive che coesistono con importanti siti naturali di interesse comunitario. Lo stato di qualità batteriologica delle acque di balneazione viene effettuato ai sensi del D. Lgs. 116/08 e del D.M. 30/03/2010.

Nello specifico il Decreto Legislativo n° 116 del 30 maggio 2008 *“Attuazione della direttiva 2006/7/CE relativa alla gestione della qualità delle acque di balneazione e abrogazione della direttiva 76/160/CEE”* pubblicato nella Gazzetta Ufficiale n. 155 del 4 luglio 2008 prevede all’Art. 8 *“Classificazione e stato qualitativo delle acque di balneazione”* comma 2 che la prima classificazione sia completata entro la fine della stagione balneare 2015.

Al comma 3 dell’art 8 del D. Lgs. 116/08 c’è l’obbligo per le regioni di assicurare che, entro la fine della stagione balneare 2015, tutte le acque di balneazione siano almeno di qualità <<Sufficiente>>. A tal fine le regioni adottano inoltre misure appropriate per aumentare il numero delle acque di balneazione classificate di qualità <<Eccellente>> o <<Buona>>.

Nel caso della Basilicata il tutte le aree marine monitorate sono risultate balneabile e in nessun caso per il quadriennio 2013/2016 è stata registrata la qualità <<Scarsa>>.

Maggiori e specifiche informazioni sono reperibili su:

<http://www.portaleacque.salute.gov.it/PortaleAcquePubblico/home.do>

<http://www.arpab.it/balneazione11/index.asp>